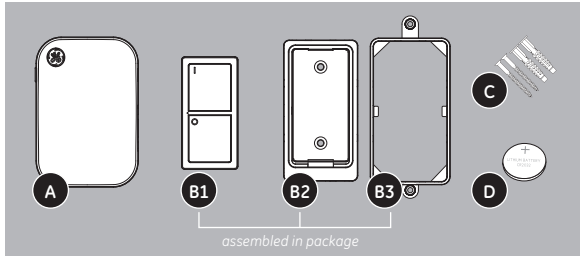




Wireless Remote Lighting Control Manual

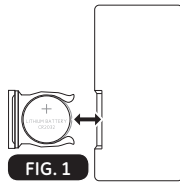


ENCLOSED YOU WILL FIND:

- A. Plug-in receiver
- B1. Remote transmitter
- B2. Remote wall mount
- B3. Wallplate bracket
- C. Mounting screws and anchors
- D. CR2032 battery

INSTALLING BATTERY (REMOTE) [FIG. 1]

1. Find the remote and CR2032 battery (included in package).
2. Remove transmitter from the remote wall mount — push down and out from the top of the remote ("I" button is on top).
3. Turn remote over and pull out battery drawer [FIG.1].
4. Place battery in the drawer with (+) side of the battery facing up.
5. Push the battery drawer back into remote.



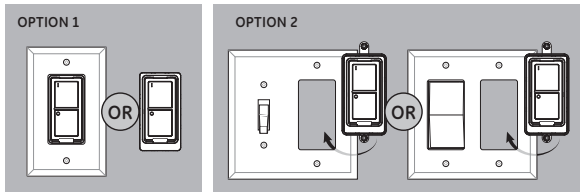
(Red indicator light on the front of remote should light up when a button is pushed.)

INSTALLATION INSTRUCTIONS (ON/OFF RECEIVER)

1. Plug lamp or the device to be controlled into the outlet on the side of the receiver. Make sure lamp or device is turned to the ON position.
2. Plug the receiver into a standard indoor outlet.
3. Wait 5 seconds for the receiver to activate.

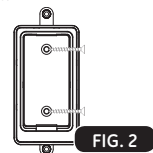
IMPORTANT: It will take 5 seconds from the time the receiver is plugged into the outlet before the remote will be functional.

MOUNTING REMOTE OPTIONS



OPTION 1: WALL MOUNT WITH OR WITHOUT WALLPLATE

1. Place remote mount with wallplate bracket where mounting, and mark the remote mount holes on the wall [FIG. 2]. Arrows on the back of remote mount indicate the top [FIG. 3].
2. If mounting directly to a stud, drill holes using a 3/32" drill bit (anchors will not be used).
3. If mounting to drywall, drill holes using a 1/4" drill bit. Gently tap in anchors.
4. Remove wallplate bracket if mounting without a wallplate.* Leave the wallplate bracket on if using a wallplate.

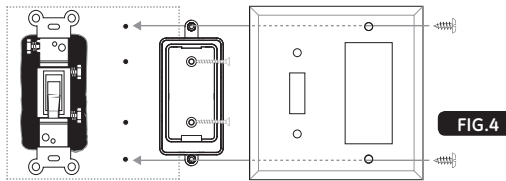


- *To separate the remote mount from the wallplate bracket, hold the wallplate bracket by the wallplate holes. Turn the wallplate bracket so you are looking at the arrows [FIG. 3]. Gently push the remote out of the wallplate bracket.
5. Screw in remote mount using anchor screws. Do not overtighten.
 6. Screw on wallplate (not included).
 7. Proceed to INSERTING AND REMOVING REMOTE.

NOTE: If reassembling the wallplate bracket with the remote mount, verify that the arrows line up on the back of the remote mount and wallplate bracket [FIG. 3].

OPTION 2: WALL MOUNT WITH EXISTING WIRED SWITCH

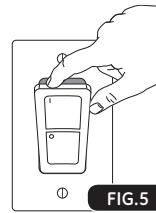
1. Screw the remote mount with wallplate bracket onto the wallplate that will be used (not included). This will now be the wallplate bracket assembly.
2. Place the wallplate bracket assembly on the existing switch box and mark the remote mount holes.
3. If mounting directly to a stud, drill holes using a 3/32" drill bit (anchors will not be used).
4. If mounting to drywall, drill holes using a 1/4" drill bit. Gently tap in anchors.
5. Place wallplate bracket assembly into place, and screw in the wallplate to the existing switch, as well as screwing the wall mount into the anchors.



INSERTING AND REMOVING REMOTE FROM WALL MOUNT

INSERTING

1. Place bottom of remote over the spring tab in the remote bracket, gently press down and push into the remote bracket. [FIG. 5]
2. Remote should snap in and be held firmly in place.



REMOVING

1. Gently push the top of the remote down and out from the remote mount. [FIG. 5]

NOTE: May not work with screwless wallplates

PAIRING AND UNPAIRING RECEIVER

(LIGHTING CONTROL COMES PAIRED IN THE PACKAGE. THIS SHOULD ONLY BE NEEDED IF ADDING REMOTES AND/OR RECEIVERS OR IF YOUR LIGHTING CONTROL HAS BECOME UNPAIRED)

PAIRING — LINKING REMOTE TO RECEIVER

1. Make sure the receiver is not plugged into the outlet and the remote is close with battery installed.
2. Plug receiver into the outlet.
3. Within the first 5 seconds after plugging in, press and hold any button on the remote for 2 seconds.
4. After 5 seconds from plugging the receiver into the outlet, the remote and receiver will be paired.

UNPAIRING — REMOVING ALL PAIRED DEVICES FROM RECEIVER

1. Hold down the ON and the OFF buttons at the same time for 5 seconds.
2. Receiver will delete ALL transmitters programmed in it.

TROUBLESHOOTING

Problem	Corrective Action
Indicator light on remote does not light up red when button is pushed	<ul style="list-style-type: none"> • Battery may be installed incorrectly. Reinstall battery. • Battery may need to be replaced. Install new CR2032 battery.
Indicator light on remote lights up and light does not turn on	<ul style="list-style-type: none"> • Make sure light is turned on and light bulb is working • Receiver may have become un-paired. Pair remote to receiver — see pairing section of manual.
Wallplate does not fit on wall mount correctly	<ul style="list-style-type: none"> • Verify that the arrows on the back of the wallplate bracket and the remote mount line up.
Wallplate screws are too long and hit the wall	<ul style="list-style-type: none"> • Use 1/4" drill bit and drill indentations into drywall where the screws touch the wall.

PLUG-IN RECEIVER

Functional Range.....	up to 150ft
Maximum Tungsten Load.....	360W
Maximum Resistive Load.....	1440W Resistive Rating
Battery Type.....	12A / 120V / 60Hz

REMOTE TRANSMITTER

Functional Range.....	up to 150ft
Battery Type.....	CR2032

* Functional range may be adversely affected by one or more of the following factors: weather, radio frequency interference, low transmitter battery and obstructions between the transmitter and receiver.

FCC STATEMENT

This device complies with Part 15 of the FCC and Industry Canada license-exempt RSS standard(s). Operation is subject to the following two conditions: (1) this device may not cause harmful interference, and (2) this device must accept any interference received, including interference that may cause undesired operation.

FCC NOTE: The manufacturer is not responsible for any radio or TV interference caused by unauthorized modifications to this equipment. Such modifications could void the user's authority to operate the equipment. NOTE: This equipment has been tested and found to comply with the limits for a Class B digital device, pursuant to Part 15 of the FCC Rules. These limits are designed to provide reasonable protection against harmful interference in a residential installation. This equipment generates, uses and can radiate radio frequency energy and, if not installed and used in accordance with the instructions may cause harmful interference to radio communications. However, there is no guarantee that interference will not occur in a particular installation. If this equipment does cause harmful interference to radio or television reception, which can be determined by turning the equipment off and on, the user is encouraged to try to correct the interference by one or more of the following measures:

- Reorient or relocate the receiving antenna.
- Increase the separation between the equipment and receiver.
- Connect the equipment into an outlet on a circuit different from that to which the receiver is connected.
- Consult the dealer or an experienced radio/TV technician for help.

CAN ICES-3(B)/NMB-3(B) | FCC: Q211618278 | IC 6924A-JP830171L8

⚠ WARNING

CAUTION: TO REDUCE THE RISK OF OVERHEATING AND POSSIBLE DAMAGE TO OTHER EQUIPMENT, DO NOT INSTALL TO CONTROL A MOTOR-OPERATED APPLIANCE, A FLUORESCENT LIGHTING FIXTURE, OR A TRANSFORMER SUPPLIED APPLIANCE.

BATTERY MAY LEAK HARMFUL LIQUIDS OR IGNITABLE MATERIALS OR EXPLODE CAUSING INJURY OR PRODUCT DAMAGE.

- REPLACE FULLY DISCHARGED BATTERY IMMEDIATELY
- REMOVE BATTERY IF PRODUCT IS TO BE UNUSED FOR EXTENDED PERIOD OF TIME

RISK OF ELECTRIC SHOCK

- FULLY INSERT PLUG
- KEEP CHILDREN AWAY
- USE INDOORS ONLY
- DO NOT USE IN WET LOCATIONS
- UNPLUG BEFORE CLEANING

RISK OF FIRE

- DO NOT EXCEED ELECTRICAL RATINGS
- DO NOT USE TO CONTROL MOTOR-OPERATED APPLIANCES, TRANSFORMER-SUPPLIED APPLIANCES OR APPLIANCES THAT CONTAIN HEATING ELEMENTS (COOKERS, IRONS, HEATERS, ETC.)



MADE IN CHINA

GE is a trademark of General Electric Company and is under license by Jasco Products Company LLC, 10 E. Memorial Rd., Oklahoma City, OK 73114.

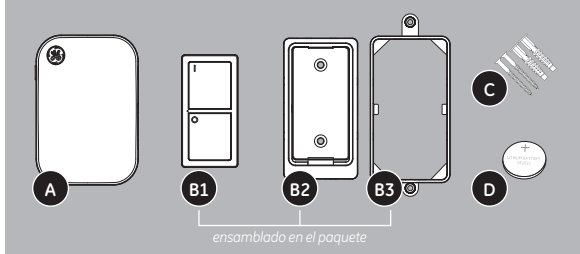
This Jasco product comes with a 1-year limited warranty.

Visit www.byjasco.com for warranty details.

Questions? Contact us at 1-800-654-8483 between 7:00AM—8:00PM CST.



Manual del control remoto de luces inalámbrico

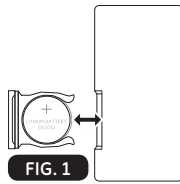


EN EL PAQUETE ENCONTRARÁ LO SIGUIENTE:

- A. Receptor para enchufar
- B1. Transmisor remoto
- B2. Montaje de pared del control remoto
- B3. Soporte de la placa de pared
- C. Tornillos de montaje y fijaciones
- D. Pila CR2032

INSTALAR LA PILA (CONTROL REMOTO) [FIG. 1]

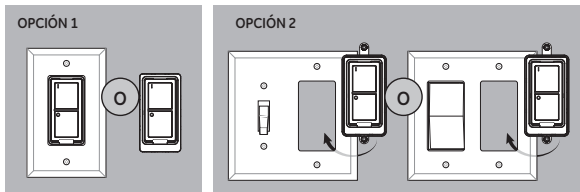
- Ubique el control remoto y la pila CR2032 (que se incluyen en el paquete).
- Extraiga el transmisor del montaje de pared del control remoto, empuje hacia abajo y hacia afuera por la parte superior del control (el botón "+" se encuentra en la parte superior).
- Gire el control remoto y extraiga el compartimento para la pila [FIG. 1].
- Coloque la pila en el compartimento con el lado (+) hacia arriba.
- Vuelva a colocar el compartimento en el control remoto.



(El indicador rojo, que se encuentra en la parte delantera del control remoto, se ilumina al presionar un botón).

INSTRUCCIONES PARA LA INSTALACIÓN (RECEPTOR DE ENCENDIDO/APAGADO [ON/OFF])

- Enchufe la lámpara o el dispositivo que desea controlar en el tomacorriente que se encuentra en la parte lateral del receptor. Asegúrese de que la lámpara o el dispositivo esté encendido (posición ON).
- Enchufe el receptor en un tomacorriente común para interiores.
- Espera 5 segundos hasta que se active.

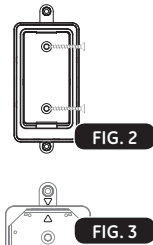


IMPORTANTE: Demora unos 5 segundos desde que se enchufa el receptor hasta que comienza a funcionar el control remoto

OPCIONES DE MONTAJE DEL CONTROL REMOTO

OPCIÓN 1: MONTAJE SOBRE PARED CON O SIN PLACA

- Coloque el montaje del control remoto con el soporte de la placa donde realizará la instalación y marque los orificios en la pared [FIG. 2]. Las flechas en la parte trasera del montaje indican cuál es la parte superior [FIG. 3].
- Si la instalación se realiza directamente con un perno, haga las perforaciones con una broca tamaño 3/32" (no se utilizarán fijaciones).



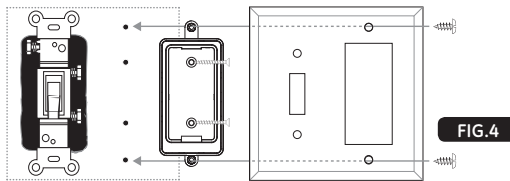
- Si la instalación se realiza sobre un panel, haga las perforaciones con una broca tamaño 1/4". Golpee suavemente las fijaciones.
- Quite el soporte de la placa, en caso de que no lo utilice para la instalación.* Mantenga el soporte de la placa, en caso de que lo vaya a utilizar.

*Para separar el montaje del control remoto del soporte de la placa de pared, sujete el soporte por las perforaciones. Gire el soporte de la placa de pared, de manera que las flechas queden frente a usted [FIG. 3]. Empuje suavemente el control remoto para extraerlo del soporte.

NOTA: Si está reensamblando el soporte de la placa de pared con el montaje del control remoto, compruebe que las flechas queden alineadas en la parte trasera del montaje y del soporte [FIG. 3].

OPCIÓN 2: MONTAJE DE PARED CON INTERRUPTOR CABLEADO EXISTENTE

- Atornille el montaje del control remoto con el soporte de la placa de pared que utilizará (no se incluye). Este se convertirá en el montaje del soporte de la placa de pared.
- Coloque este montaje en la caja del interruptor existente y marque los orificios de montaje del control remoto.
- Si la instalación se realiza directamente con un perno, haga las perforaciones con una broca tamaño 3/32" (no se utilizarán fijaciones).
- Si la instalación se realiza sobre un panel, haga las perforaciones con una broca tamaño 1/4". Golpee suavemente las fijaciones.
- Coloque el montaje de soporte en su lugar y atornille la placa en el interruptor existente. Asimismo, atornille el montaje de pared en las fijaciones.



INSERTAR Y EXTRAER EL CONTROL REMOTO DEL MONTAJE DE PARED

INSERTAR

- Coloque la parte inferior del control remoto sobre la lengüeta con resorte en el soporte, empuje suavemente hacia abajo y cácelo en el soporte del control remoto. [FIG. 5]
- El control remoto debe quedar insertado y firme en su lugar

EXTRAER

- Empuje suavemente la parte superior del control remoto hacia abajo y hacia afuera para extraerlo [FIG. 5]

NOTA: Es probable que no funcione con placas de pared sin tornillos.



ACOPLAR Y DESACOPLAR EL RECEPTOR

(EL CONTROL REMOTO DE LUCES YA VIENE ACOPLADO EN EL PAQUETE. ESTE PROCEDIMIENTO SOLO SERÁ NECESARIO SI AGREGA CONTROLES O RECEPTORES, O BIEN SI EL CONTROL DE LUCES SE DESACOPLA).

ACOPLAR: ENLAZAR EL CONTROL REMOTO CON EL RECEPTOR

- Asegúrese de que el receptor no esté enchufado en el tomacorriente y de que el control remoto esté a su alcance, con la pila instalada.
- Enchufe el receptor en el tomacorriente.
- A los 5 segundos de haberlo enchufado, presione cualquier botón en el control remoto y manténgalo presionado durante 2 segundos.
- Al cabo de 5 segundos, el control remoto y el receptor quedarán acoplados.

DESACOPLAR: EXTRAER TODOS LOS DISPOSITIVOS ACOPLADOS DEL RECEPTOR

- Mantenga presionados los botones ON y OFF al mismo tiempo durante 5 segundos.
- El receptor borrará TODOS los transmisores que tenga programados.

RESOLUCIÓN DE PROBLEMAS

Problema	Acción correctiva
La luz del indicador del control remoto no se vuelve roja al presionar el botón.	<ul style="list-style-type: none"> Es posible que la pila no esté correctamente instalada. Vuelva a instalarla. Es posible que sea necesario reemplazar la pila. Coloque una pila CR2032 nueva.
La luz del indicador del control remoto se enciende, pero la luz no se prende.	<ul style="list-style-type: none"> Compruebe que la luz esté encendida y que la bombilla funcione. Es posible que el receptor se haya desacoplado. Acople el control remoto con el receptor. Consulte la sección de acoplamiento del manual.
La placa de pared no calza correctamente en el montaje.	<ul style="list-style-type: none"> Compruebe que las flechas en la parte posterior del soporte de pared y que el montaje del control remoto estén alineados.
Los tornillos de la placa son muy largos y tocan la pared.	<ul style="list-style-type: none"> Con una broca de 1/4", realice perforaciones en el panel donde los tornillos tocan la pared.

RECEPTOR PARA ENCHUFAR

Alcance operativo:.....hasta 150 pies (45,7 m)
 Carga de tungsteno máxima:..... 360 W
 Carga resistiva máxima:..... 1440W de carga resistiva
 Capacidad nominal:..... 12 A/120 V/60 Hz

REMOTE TRANSMITTER

Alcance operativo:.....hasta 150 pies (45,7 m)
 Tipo de pila:.....CR2032

* El rango de funcionamiento podría verse afectado por uno o más de los siguientes factores: clima, interferencia de frecuencia radial, pila baja del transmisor y bloqueos entre el transmisor y el receptor.

DECLARACIÓN DE LA COMISIÓN FEDERAL DE COMUNICACIONES (FCC)

Este dispositivo cumple con las especificaciones del apartado 15 de las normas de la FCC y con las especificaciones de las normas radioeléctricas (RSS) del Ministerio de Industria de Canadá aplicables a aparatos exentos de licencia. El funcionamiento está sujeto a las siguientes dos condiciones: (1) este dispositivo no debe provocar interferencia perjudicial, y (2) este dispositivo debe aceptar toda interferencia que reciba, incluso la que pudiera causar un funcionamiento no deseado.

NOTA DE LA FCC. El fabricante no se hace responsable de ninguna interferencia radial o televisiva ocasionada por modificaciones no autorizadas, efectuadas en este equipo. Estas modificaciones podrían anular la autoridad del usuario para utilizar este equipo. Este equipo ha sido probado y cumple con los límites establecidos para dispositivos digitales de Clase B, de conformidad con el apartado 15 de la normativa de la FCC. Estos límites están diseñados para proveer protección razonable contra interferencias perjudiciales en instalaciones residenciales. Este equipo genera, utiliza y puede irradiar energía de radiofrecuencia. De no instalarse y utilizarse según las instrucciones, puede provocar interferencia perjudicial a las radiocomunicaciones. No obstante, no es posible garantizar que no se producirán interferencias en una determinada instalación. Si este equipo provoca interferencia perjudicial a la recepción de radio o televisión, lo que puede determinarse encendiendo y apagando el equipo, se recomienda al usuario intentar corregir la interferencia a través de una o más de las siguientes medidas:

- Reorientar o reubicar la antena receptora.
- Incrementar la separación entre el equipo y el receptor.
- Conectar el equipo a un tomacorriente de un circuito diferente del circuito al que está conectado el receptor.
- Consultar al distribuidor o a un técnico con experiencia en radio/televisión para solicitar asistencia.

CAN ICES-3(B)/NMB-3(B) | FCC: Q211618278 | IC 6924A-JP830171L8

⚠️ ADVERTENCIA

PRECAUCIÓN: A FIN DE DISMINUIR EL RIESGO DE RECALENTAMIENTO Y DE POSIBLES DAÑOS EN LOS DEMÁS EQUIPOS, NO INSTALAR PARA CONTROLAR LOS APARATOS QUE FUNCIONAN A MOTOR, ARTEFACTOS DE ILUMINACIÓN DE LUZ FLUORESCENTE O APARATOS ALIMENTADOS CON TRANSFORMADORES.

LA PILA PUEDE PERDER LÍQUIDOS NOCIVOS O MATERIALES INFLAMABLES, O BIEN EXPLOTAR Y CAUSAR LESIONES O DAÑAR LOS PRODUCTOS.

- REEMPLACE LA PILA COMPLETAMENTE DESCARGADA DE INMEDIATO.
- QUITÉ LA PILA SI NO USARÁ EL PRODUCTO DURANTE UN PERÍODO PROLONGADO

RIESGO DE DESCARGA ELÉCTRICA

- ENCHUFE COMPLETAMENTE LA CLAVIJA
- MANTÉNGALA FUERA DEL ALCANCE DE LOS NIÑOS
- SOLO PARA USO EN INTERIORES
- NO UTILICE EN LUGARES HÚMEDOS
- DESCONECTE ANTES DE LIMPIAR

RIESGO DE INCENDIO

- NO SUPERE LOS VALORES NOMINALES ELÉCTRICOS
- NO UTILICE ESTE EQUIPO PARA CONTROLAR DISPOSITIVOS QUE FUNCIONAN A MOTOR, ALIMENTADOS CON TRANSFORMADOR O QUE INCLUYAN RESISTENCIA ELÉCTRICA (COCINAS, PLANCHAS, CALEFACTORES, ETC.)



HECHO EN CHINA

GE es una marca comercial de General Electric Company con licencia otorgada a Jasco Products Company LLC, 10 E. Memorial Rd., Oklahoma City, OK 73114.

Este producto de Jasco tiene una garantía limitada de 1 año. Visite www.byjasco.com para conocer los detalles de la garantía.

¿Preguntas? Comuníquese al 1-800-654-8483 entre las 7:00 a. m. y las 8:00 p. m. CST (hora central estándar).