



LED Light Bar

WARNING TO REDUCE THE RISK OF FIRE, ELECTRIC SHOCK OR INJURY TO PERSONS:

⚠ WARNING

<p>RISK OF ELECTRIC SHOCK</p> <ul style="list-style-type: none"> - DO NOT USE IN WET LOCATIONS. - USE INDOORS ONLY. - USE ONLY INSULATED STAPLES OR PLASTIC TIES TO SECURE THE CORDS. - ROUTE AND SECURE THE CORDS SO THEY WILL NOT BE PINCHED OR DAMAGED. <p>NO SERVICEABLE PARTS</p> <p>NON-REPLACEABLE LEDS</p> <p>LED LIGHT OUTPUT IS STRONG ENOUGH TO INJURE HUMAN EYES. PRECAUTIONS MUST BE TAKEN TO PREVENT LOOKING DIRECTLY AT THE LEDES WITH UNPROTECTED EYES FOR MORE THAN A FEW SECONDS.</p>	<p>RISK OF FIRE</p> <ul style="list-style-type: none"> - NOT INTENDED FOR ILLUMINATION OF AQUARIUMS. - NOT INTENDED FOR RECESSED INSTALLATION IN CEILINGS OR SOFFITS. - NOT INTENDED FOR SURFACE INSTALLATION INSIDE BUILT-IN FURNISHINGS SUCH AS KITCHEN CABINETS, CHINA CABINETS OR TROPHY CASES. - DO NOT CONCEAL POWER SUPPLY CORD INSIDE A WALL, CEILING, SOFFIT, KITCHEN CABINET OR SIMILAR PERMANENT STRUCTURE. - DO NOT RUN THE POWER SUPPLY CORD THROUGH HOLES IN WALLS, CEILINGS OR FLOORS.
--	---

SAVE THESE INSTRUCTIONS IN A LOCATION CLOSE TO YOUR CABINET SO YOU CAN REFER TO THEM AT A LATER TIME.

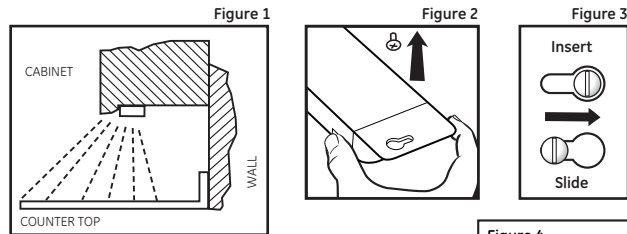
IMPORTANT SAFETY INSTRUCTIONS

This portable lamp has a polarized plug (one blade is wider than the other) as a feature to reduce the risk of electric shock. This plug will fit in a polarized outlet only one way. If the plug does not fit fully in the outlet, reverse the plug. If it still does not fit, contact a qualified electrician. Never use with an extension cord unless plug can be fully inserted. Do not alter the plug. Read entire installation procedure before you begin. **Not to be used with a dimming circuit or any other electronically switched control.**

INSTALLATION PROCEDURE FOR PLUG-IN LED LIGHT FIXTURE

Carefully plan out your installation prior to actually securing your LED light fixture to the mounting surface making sure that your 5ft. line cord will reach the nearest electrical outlet. For kitchen installations, the recommended mounting for the light bar is near the front lip of your kitchen under cabinets with the light source facing forward as shown in the illustration **Figure 1**. This provides the best light distribution across a countertop.

- DO NOT ATTEMPT TO INSTALL LED LIGHT BAR WHILE PLUGGED IN.
- Select a suitable dry mounting location (for use indoors only). Make sure mounting surface is capable of supporting the LED light fixture.
- Locate positions where LED light fixture should be mounted.
- Use the keyhole tabs on the end of the fixture to mark the appropriate screw hole locations. Pre-drill holes in the mounting surface with a 1/16" (1.5mm) drill bit for soft woods and a 3/32" (2.4mm) drill bit for hard woods. Since mounting is via keyholes, the screw heads should protrude approximately 1/8" (3.2mm) beyond surface.
- After installing mounting screws (included), secure the LED light fixture to mounting surface via keyholes. **See Figure 2 and Figure 3.**



Using the Motion-Sensing Feature

- To turn on: Move a hand or other object in any direction within 2"-3" past the motion sensor to turn on the fixture. **See Figure 4.**
- To dim to 25% of light output: Move a hand or other object past the motion sensor in any direction a second time and the light will dim.
- To turn off: Move a hand or the other object in any direction past the motion sensor a third time and the light will turn off. **See Figure 4a.**

Troubleshooting:

- Detection range seems to vary: The detection range of the motion sensor can differ based upon a variety of factors, including the tone of the user's skin, the amount of light in the room and proximity of other objects.
- Light stays on or stays off: This light should be mounted 18" above a counter top with no objects directly beneath it. Objects directly under the sensor can impede its ability to function properly.

MADE IN CHINA

GE is a trademark of General Electric Company and is under license by Jasco Products Company LLC, 10 E. Memorial Rd., Oklahoma City, OK 73114.

This Jasco product comes with a limited-lifetime warranty. Visit www.byjasco.com for warranty details.

Questions? Contact us at 1-800-654-8483 between 7:00AM-8:00PM CST.

READ IT OR WATCH IT
LÉALO O MÍRELO

Read instructions or watch easy-to-follow video. Scan QR code or visit goo.gl/Kp2358. Lea las instrucciones o mire este vídeo sencillo. Escanee el código QR o visite goo.gl/Kp2358.

FCC STATEMENT:

This device complies with Part 15 of the FCC rules. Operation is subject to the following two conditions:

- this device may not cause harmful interference, and
- this device must accept any interference received, including interference that may cause undesired operation.

FCC NOTE: The manufacturer is not responsible for any radio or TV interference caused by unauthorized modifications to this equipment. Such modifications could void the user's authority to operate the equipment.

NOTE: This equipment has been tested and found to comply with the limits for a Class B digital device, pursuant to Part 15 of the FCC Rules. These limits are designed to provide reasonable protection against harmful interference in a residential installation. This equipment generates, uses and can radiate radio frequency energy and, if not installed and used in accordance with the instructions may cause harmful interference to radio communications. However, there is no guarantee that interference will not occur in a particular installation.

If this equipment does cause harmful interference to radio or television reception, which can be determined by turning the equipment off and on, the user is encouraged to try to correct the interference by one or more of the following measures:

- Reorient or relocate the receiving antenna.
- Increase the separation between the equipment and receiver.
- Connect the equipment into an outlet on a circuit different from that to which the receiver is connected. Consult the dealer or an experienced radio/TV technician for help.

ADVERTENCIAS PARA REDUCIR EL RIESGO DE FUEGO, ELECTROCUCIÓN O HERIDAS A PERSONAS:

⚠ ADVERTENCIA

<p>RIESGO DE CHOQUE ELÉCTRICO</p> <ul style="list-style-type: none"> - NO USE EN LUGARES HÚMEDOS. - USE SÓLO EN INTERIORES. - USE SOLO GRAPAS AISLADAS PARA FIJAR LOS CABLES. - FIJE LOS CABLES PARA QUE NO SE MALTRATEN. <p>NINGUNAS PIEZAS REEMPLAZABLES NINGÚN REEMPLAZABLE LEDES</p> <p>EL EGRESO O SALIDA DE LUZ LED ES LO SUFICIENTEMENTE FUERTE COMO PARA LASTIMAR O HERIR LOS OJOS HUMANOS. PRECAUCIONES DEBEN SER TOMADAS PARA PREVENIR VER DIRECTAMENTE HACIA LA LED CON OJOS NO ASISTIDOS POR MAS DE UNOS POCOS SEGUNDOS.</p>	<p>RIESGO DE INCENDIO</p> <ul style="list-style-type: none"> - NO UTILIZE LA LUMINÁRIA PARA ILLUMINAR PÉCERAS. - NO INSTALE LA LUMINÁRIA EN EL TECHO. - NO INSTALE LA LUMINÁRIA DENTRO DE LOS GABINETES U OTRA ESTRUCTURA PERMANENTE. - NO ESCONDA LOS CABLES DENTRO DE LAS PAREDES EL TECHO, LOS GABINETES U OTRA ESTRUCTURA PERMANENTE. - NO CORRA LOS CABLES POR HUECOS EN LAS PAREDES, EL TECHO O EL PISO.
--	--

GUARDE ESTAS INSTRUCCIONES EN UN LUGAR CERCA DE SUS GABINETES PARA PODER REFERIRSE A ELLAS DESPUES.

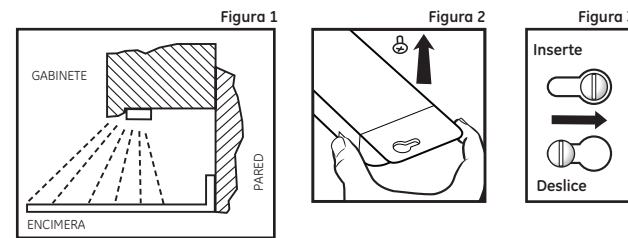
INSTRUCCIONES IMPORTANTES DE SEGURIDAD

Esta barra de luces LED cuenta con un enchufe polarizado (una patilla es más ancha que la otra) como característica para reducir el riesgo de descargas eléctricas. Este enchufe se puede enchufar en un tomacorriente polarizado en un solo sentido. Si el enchufe no se puede insertar completamente en el tomacorriente, invierta el enchufe. Si aún así no puede insertarlo, comuníquese con un electricista calificado. No lo use nunca con un cable prolongador, a menos que el enchufe se pueda insertar completamente. No modifique el enchufe. Lea todas las guías de instalación antes de comenzar.

PROCEDIMIENTO DE INSTALACIÓN DE LA BARRA DE LUCES LED

Planificar cuidadosamente a la instalación antes de realmente asegurar tu barra de luz LED a la superficie de montaje, asegurándose de que el cable de la línea de 5 pies llegará más cercano toma de corriente eléctrica. Para las instalaciones de la cocina, el montaje recomendado para la barra de luz está cerca el labio frontal de su cocina en archivadores, como se muestra en la ilustración **Figura 1** que esto proporciona que el mejor distribuir a través de una encimera

- NO INTENTE INSTALAR EL ARTEFACTO MIENTRAS ESTÁ ENCHUFADO.
- Seleccione un lugar de montaje seco adecuado (sólo para uso en interiores). Asegúrese de que la superficie de montaje pueda soportar el artefacto.
- Identifique los lugares donde pondrá las barras de LED.
- Utilice las lengüetas del ojo de la cerradura en el extremo del accesorio para marcar los puntos correspondientes para los tornillos. Utilice el taladro para hacer los agujeros sobre la superficie designada y utilice la broca de 1/16" (1.5mm) de pulgada para madera blanda y 3/32" (2.4mm) de pulgada para madera noble. Dado que el montaje se hace por bocallaves, las cabezas de los tornillos deben sobresalir aproximadamente 1/8" (3.2mm) sobre la superficie.
- Después de colocar los tornillos (vienen incluidos), asegure la barra de LED a la superficie a través de las bocallaves **Vea la Figura 2 y Figura 3.**



Cómo usar la función de detección de movimiento

- Para encender el aparato: pase la mano o un objeto por el sensor de movimiento en cualquier dirección a una distancia de 2"-3" para encender el aparato. **Ver Figura 4.**
- Para atenuar la luz a 25%: pase la mano o un objeto por el sensor de movimiento en cualquier dirección una segunda vez y la luz se atenuará.
- Para apagar el aparato: pase la mano o un objeto por el sensor de movimiento en cualquier dirección una tercera vez y la luz se apagará. **Ver Figura 4a.**

Resolución de problemas:

- El rango de detección parece variar: el rango de detección del sensor de movimiento puede variar según distintos factores, por ejemplo el tono de la piel del usuario, la cantidad de luz en la habitación y la proximidad de otros objetos.
- La luz queda encendida o apagada: esta luz debe instalarse 18" arriba de una encimera sin ningún objeto directamente bajo de ella. Los objetos que se encuentren debajo del sensor pueden impedir que funcione correctamente.

HECHO EN CHINA

GE es una marca registrada de la compañía General Electric Company y es utilizada bajo licencia a la compañía Jasco Products Company LLC, 10 E. Memorial Rd., Oklahoma City, OK 73114.

Este producto de Jasco Products tiene una garantía limitada de por vida. Visite www.byjasco.com para detalles.

¿Tiene preguntas? Comuníquese al 1-800-654-8483 entre las 8:00 a. m. y las 8:00 p. m. CST (hora central estándar).



41535 V1
06/13/18

DECLARACIÓN DE LA FCC:

Este dispositivo cumple con la Parte 15 de las Normas de la FCC.

La operación está sujeta a las siguientes dos condiciones:

- este dispositivo no puede causar interferencias perjudiciales y
- este dispositivo debe aceptar cualquier interferencia recibida, incluidas las interferencias que puedan provocar una operación indeseable.

FCC NOTA: Los cambios o modificaciones a esta unidad que no hayan sido expresamente aprobados por la parte responsable del cumplimiento de las reglas, pueden anular la autoridad del usuario para poder operar el equipo.

NOTA: Este equipo ha sido probado y cumple con los límites para un dispositivo digital de Clase B, de conformidad con la Parte 15 de las Normas de la FCC. Estos límites están diseñados para proporcionar una protección razonable contra interferencias en una instalación residencial. Este equipo genera, utiliza y puede irradiar energía de radiofrecuencia y, si no se instala y utiliza de acuerdo con las instrucciones, puede causar interferencia dañina a la comunicación por radio. Sin embargo, no hay ninguna garantía que no ocurra interferencia en una instalación en particular. Si este equipo causa interferencias perjudiciales a la recepción de radio o televisión, esto se puede comprobar apagando y encendiendo el equipo repetidamente, se le sugiere al usuario tratar de remediar la interferencia tomando una o más de las siguientes medidas.

- Reorientar o reubicar la antena de recepción
- Aumentar la separación entre el equipo y el receptor
- Conectar el equipo a un tomacorriente en un circuito distinto de aquel al que está conectado el receptor
- Consultar al distribuidor o a un técnico de radio / TV para obtener ayuda.