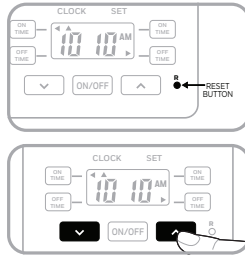


50021 PLUG-IN DUAL-OUTLET DIGITAL TIMER WITH TETHERED BUTTON

SETUP

1. If no numbers are visible on-screen, plug timer into an outlet and charge for 1 hour. Once charged, press the reset (R) button in the lower-right corner using a toothpick or pencil.
2. Use up (▲) and down (▼) arrows to set the time — note AM or PM.

Note: After timer is charged, it can be removed from the outlet for easy programming. Return to outlet when finished.

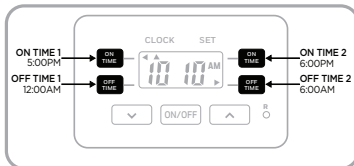


PROGRAMMING OPTIONS

DEFAULT TIMER

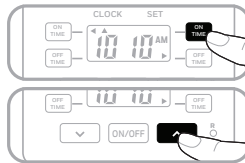
Two ON/OFF programs feature default settings. To activate the default times, press the **ON TIME** or **OFF TIME** button. Indicator arrows appear on the display to show which programs are set. To deactivate a setting, press the desired button again.

Note: Outlets operate simultaneously for any schedules.

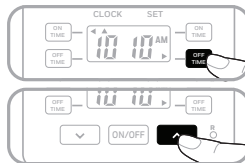


CUSTOMIZED TIMER

Press either **ON TIME** button, then use up (▲) and down (▼) arrows to set on time. Press the **ON TIME** button again or wait five seconds to store the program and return to clock display.



Press either **OFF TIME** button, then use up (▲) and down (▼) arrows to set off time. Press the **OFF TIME** button again or wait five seconds to store the program and return to clock display.



Note: An indicator arrow (◀ or ▶) appears on-screen to show which settings are active.

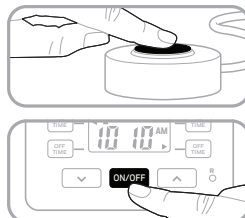
OVERRIDE OPTIONS

Override scheduled programs and manually operate the connected device(s) using the tethered button or ON/OFF button below the display screen.

If a scheduled program is running and the device is on, press either button to turn off the device. The device remains off until the next scheduled program begins, or the button is pressed again.

If a scheduled program is running and the device is off, press either button to turn on the device. It remains on until the next scheduled program ends, or the button is pressed again.

When no programs are active, press either button to turn ON/OFF the device manually.



FCC/IC - EN

Supplier Declaration of Conformity | Model #: 50021 | Jasco Products Co., 10 E. Memorial Rd., Oklahoma City, OK 73114, www.byjasco.com

This device complies with Part 15 of the FCC and Industry Canada license-exempt RSS standards. Operation is subject to the following two conditions: (1) this device may not cause harmful interference, and (2) this device must accept any interference received, including interference that may cause undesired operation.

FCC NOTE: The manufacturer is not responsible for any radio or TV interference caused by unauthorized modifications to this equipment. Such modifications could void the user's authority to operate the equipment.

NOTE: This equipment has been tested and found to comply with the limits for a Class B digital device, pursuant to Part 15 of the FCC Rules. These limits are designed to provide reasonable protection against harmful interference in a residential installation. This equipment generates, uses and can radiate radio frequency energy, and if not installed and used in accordance with the instructions, may cause harmful interference to radio communications. However, there is no guarantee interference will not occur in a particular installation. If this equipment does cause harmful interference to radio or television reception, which can be determined by turning the equipment off and on, the user is encouraged to try to correct the interference by one or more of the following measures:

- Reorient or relocate the receiving antenna.
- Increase the separation between the equipment and receiver.
- Connect the equipment into an outlet on a circuit different from which the receiver is connected.
- Consult the dealer or an experienced radio/TV technician for help.

CAN ICES-3(B)/NMB-3(B)

SPECIFICATIONS

Total ratings for both outlets:

125VAC, 60Hz

15A 1875W general/resistive

5A 625W tungsten

1/2HP motor

Works with all LED and CFL bulbs

WARNING

RISK OF ELECTRICAL SHOCK

- PLUG DIRECTLY INTO AN ELECTRICAL OUTLET
- DO NOT USE IN WET LOCATIONS
- USE INDOORS ONLY
- UNPLUG TIMER BEFORE CLEANING

RISK OF FIRE

- DO NOT USE TO CONTROL APPLIANCES THAT CONTAIN HEATING ELEMENTS (COOKING APPLIANCES, HEATERS, IRONS, ETC.)
- DO NOT EXCEED ELECTRICAL RATINGS
- DO NOT USE WITH EXTENSION CORDS



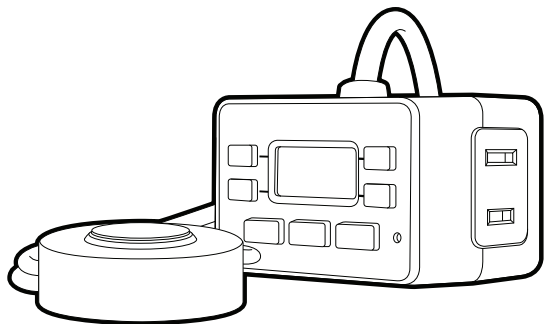
MADE IN CHINA/HECHO EN CHINA

Distributed by Jasco Products Company LLC, 10 E. Memorial Rd., Oklahoma City, OK 73114.

This Jasco product comes with a 2-year limited warranty. Visit www.byjasco.com for warranty details.

Questions? Contact our U.S.-based Consumer Care at 1-800-654-8483 between 7AM-8PM, M-F, Central Time.

©JASCO 2020 | 50021 | 09/21/20 v1

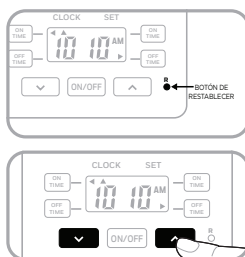


50021 TEMPORIZADOR DIGITAL ENCHUFABLE CON DOS TOMACORRIENTES CON UN BOTÓN CONECTADO MEDIANTE UN CABLE

CONFIGURACIÓN

- Si no hay números visibles en pantalla, enchufe el temporizador en un tomacorriente y cárguelo durante 1 hora. Una vez cargado, presione el botón de restablecer (R) en la esquina inferior derecha con un palillo o un lápiz.
- Utilice las flechas arriba (Λ) y abajo (∇) para configurar la hora, tenga en cuenta si es AM o PM.

Nota: Después de cargar el temporizador, puede desenchufarlo del tomacorriente para facilitar la programación. Vuelva a enchufarlo cuando haya terminado.

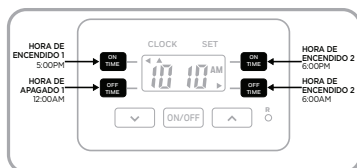


OPCIONES DE PROGRAMACIÓN

TEMPORIZADOR PREDETERMINADO

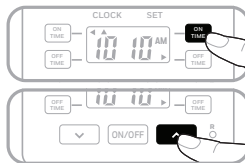
Dos programas de encendido y apagado (ON/OFF) tienen configuraciones predeterminadas. Para activar las horas predeterminadas, presione el botón **ON TIME** u **OFF TIME**. Aparecen flechas indicadoras en la pantalla para mostrar los programas que están configurados. Para desactivar una configuración, presione el botón deseado nuevamente.

Nota: Los tomacorrientes operan simultáneamente para cualquier horario.

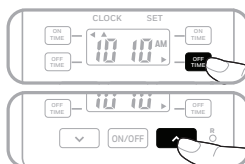


TEMPORIZADOR PERSONALIZADO

Presione cualquiera de los botones **ON TIME**, luego use las flechas arriba (Λ) y abajo (∇) para configurar la hora de encendido. Presione el botón **ON TIME** nuevamente o espere cinco segundos para almacenar el programa y volver a la pantalla de reloj.



Presione cualquiera de los botones **OFF TIME**, luego use las flechas arriba (Λ) y abajo (∇) para configurar la hora de apagado. Presione el botón **OFF TIME** nuevamente o espere cinco segundos para almacenar el programa y volver a la pantalla de reloj.



Nota: Aparece una flecha indicadora (◀▶) en pantalla para mostrar las configuraciones que están activas.

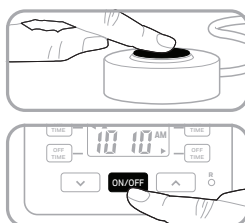
OPCIONES DE ANULACIÓN

Anule los programas configurados y opere manualmente los dispositivos conectados mediante el botón conectado mediante cable o el botón ON/OFF bajo la pantalla de visualización.

Si un programa configurado está en curso y el dispositivo está encendido, presione cualquiera de los dos botones para apagar dicho dispositivo. El dispositivo permanecerá apagado hasta que comience el siguiente programa configurado o se presione de nuevo el botón.

Si un programa configurado está en curso y el dispositivo está apagado, presione cualquiera de los dos botones para encender dicho dispositivo. Este permanecerá encendido hasta que finalice el siguiente programa configurado o se presione de nuevo el botón.

Cuando no hayan programas activos, presione cualquiera de los dos botones para encender o apagar el dispositivo manualmente.



Declaración de conformidad del proveedor | Modelo #: 50021 | Jasco Products Co., 10 E. Memorial Rd., Oklahoma City, OK 73114, www.byjasco.com

Este dispositivo cumple con las especificaciones del apartado 15 de las normas de la FCC y con las especificaciones de las normas radioeléctricas (RSS) del Ministerio de Industria de Canadá aplicables a aparatos exentos de licencia. El funcionamiento está sujeto a las siguientes dos condiciones: (1) este dispositivo no debe provocar interferencia perjudicial, y (2) este dispositivo debe aceptar toda interferencia que reciba, incluso la que pudiera causar un funcionamiento no deseado.

NOTA DE LA FCC: El fabricante no se hace responsable de ninguna interferencia de radio o TV ocasionada por modificaciones no autorizadas efectuadas a este dispositivo. Dichas modificaciones podrían anular la autoridad del usuario para utilizar este dispositivo.

NOTA: Este equipo ha sido probado y cumple con los límites para aparatos digitales de Clase B, de conformidad con el apartado 15 de la normativa de la FCC. Estos límites están diseñados para proveer protección razonable contra interferencias perjudiciales en instalaciones residenciales. Este dispositivo genera, usa y puede irradiar energía de radiofrecuencias y, si no se instala y usa según las instrucciones, puede provocar interferencia perjudicial a las radiocomunicaciones. No obstante, no hay garantías de que no ocurrirá interferencia en una instalación en particular. Si este equipo genera alguna interferencia perjudicial a la recepción de radio o televisión, lo que puede determinarse encendiendo y apagando el equipo, se recomienda que el usuario intente corregir la interferencia aplicando una o más de las siguientes medidas:

- Reoriente o reubique la antena receptora.
- Incrementar la separación entre el equipo y el receptor.
- Conectar el dispositivo a un tomacorriente de un circuito diferente del circuito al que el receptor está conectado.
- Consulte al distribuidor o a un técnico con experiencia en radio/televisión para solicitar asistencia.

CAN ICES-3(B)/NMB-3(B)

ESPECIFICACIONES

Régimen nominal total para ambos tomacorrientes:
125VCA, 60Hz
15A 1875W general/resistiva
5A 625W tungsteno
Motor de 1/2HP
Funciona con todas las bombillas LED y CFL

ADVERTENCIA

RIESGO DE DESCARGA ELÉCTRICA

- ENCHÚFELO DIRECTAMENTE A UN TOMACORRIENTE ELÉCTRICO
- NO UTILIZAR EN LUGARES HÚMEDOS
- SOLO PARA USO EN INTERIORES
- DESCONECTE EL TEMPORIZADOR ANTES DE LIMPIAR

RIESGO DE INCENDIO

- NO UTILICE PARA CONTROLAR APARATOS QUE INCLUYAN RESISTENCIAS ELÉCTRICAS (APARATOS DE COCCIÓN, CALEFACTORES, PLANCHAS, ETC.)
- NO SUPERAR LOS VALORES NOMINALES ELÉCTRICOS
- NO USE CON (CABLES DE) EXTENSIÓN



MADE IN CHINA/HECHO EN CHINA

Distribuido por Jasco Products Company LLC, 10 E Memorial Rd., Oklahoma City, Oklahoma 73114.

Este producto de Jasco tiene una garantía limitada de dos años. Visite www.byjasco.com para conocer los detalles de la garantía.

¿Preguntas? Comuníquese al 1-800-654-8483 entre las 7AM y las 8PM CST (hora central estándar).