



Read instructions or watch easy-to-follow video.
Scan QR code or visit <http://bit.ly/2XF7yPm>

45183 24-HOUR INDOOR PLUG-IN TIMER W/5 FT. TETHERED BUTTON

SET TIME

- If no numbers are visible on-screen, plug timer into an outlet and charge for 1 hour. Once charged, press the reset (R) button in the lower-right corner using a toothpick or pencil.
- Use up (▲) and down (▼) arrows to set current time, take note of AM or PM time.

Note: After timer is charged, it can be removed from the outlet for easy programming. Return to outlet when finished. Timer must be plugged in for indicator lights to function.

CHOOSE YOUR CUSTOM ON/OFF TIMES

Press **ON TIME**, then use up (▲) and down (▼) arrows to set on time. If you set the on time earlier than the current time, it will not activate until the next day at the time scheduled.

Press **OFF TIME**, then use up (▲) and down (▼) arrows to set off time.

Use the ON/OFF override to turn on the timer if needed immediately.

When using on and off times, make sure the amber light is lit next to the button. The amber lights only illuminate when the timer is plugged into a wall outlet.

PRESET SCHEDULES

There are three preset times that run individually or simultaneously. Choose from the following:

- EVENING (5pm-12am)**
- MORNING (5am-8am)**
- ALL NIGHT (6pm-6am)**

When a preset or custom program is chosen, the amber LED indicator light will turn on.

If a preset schedule does not fit your needs, a custom ON/OFF time can be used to modify the preset schedule.

Example: Using “evening” (5pm-12am) and adding an off time of 10pm will create a 5pm-10pm timer schedule.

You may select multiple preset times.

COUNTDOWN MODE

Press **COUNTDOWN**, then use up (▲) and down (▼) arrows to set from 1 minute to 24 hours.

The last countdown time set will become the new default until it is manually changed. When in countdown mode, time begins when tethered button is pressed on.

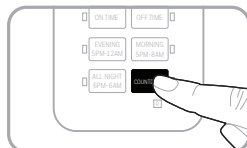
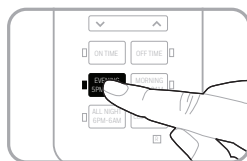
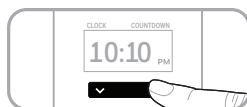
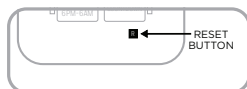
Note: When daylight saving time occurs, use the down (▼) and up (▲) arrows to adjust the time by 1 hour.

TETHERED OVERRIDE BUTTON

If a scheduled program is running and the device is on, press the tethered button to turn off the device. It remains off until the next scheduled program begins or the button is pressed again.

If a scheduled program is running and the device is off, press the tethered button to turn on the device. It remains on until the next scheduled program ends or the button is pressed again.

If countdown mode is activated, the device turns on for the set time or until the tethered button is pressed again.



FCC/IC

Suppliers Declaration of Conformity | Model #: 45183 | Jasco Products Co.,
10 E. Memorial Rd., Oklahoma City, OK 73114, www.byjasco.com

This device complies with Part 15 of the FCC and Industry Canada license-exempt RSS standards. Operation is subject to the following two conditions: (1) this device may not cause harmful interference, and (2) this device must accept any interference received, including interference that may cause undesired operation.

FCC NOTE: The manufacturer is not responsible for any radio or TV interference caused by unauthorized modifications to this equipment. Such modifications could void the user's authority to operate the equipment.

NOTE: This equipment has been tested and found to comply with the limits for a Class B digital device, pursuant to Part 15 of the FCC Rules. These limits are designed to provide reasonable protection against harmful interference in a residential installation. This equipment generates, uses and can radiate radio frequency energy, and if not installed and used in accordance with the instructions, may cause harmful interference to radio communications. However, there is no guarantee interference will not occur in a particular installation. If this equipment does cause harmful interference to radio or television reception, which can be determined by turning the equipment off and on, the user is encouraged to try to correct the interference by one or more of the following measures:

- Reorient or relocate the receiving antenna.
- Increase the separation between the equipment and receiver.
- Connect the equipment into an outlet on a circuit different from which the receiver is connected.
- Consult the dealer or an experienced radio/TV technician for help.

CAN ICES-3(B)/NMB-3(B)

SPECIFICATIONS

125V 50/60Hz

15A 1875W General/Resistive

10A 1250W Tungsten

1/2HP

Works with LED, CFL, incandescent and halogen bulbs

WARNING

RISK OF ELECTRICAL

SHOCK

- PLUG DIRECTLY INTO AN ELECTRICAL OUTLET
- DO NOT USE IN WET LOCATIONS
- USE INDOORS ONLY
- UNPLUG TIMER BEFORE CLEANING
- KEEP CHILDREN AWAY

RISK OF FIRE

- DO NOT USE TO CONTROL APPLIANCES THAT CONTAIN HEATING ELEMENTS (COOKING APPLIANCES, HEATERS, IRONS, ETC.)
- DO NOT EXCEED ELECTRICAL RATINGS



MADE IN CHINA/HECHO EN CHINA

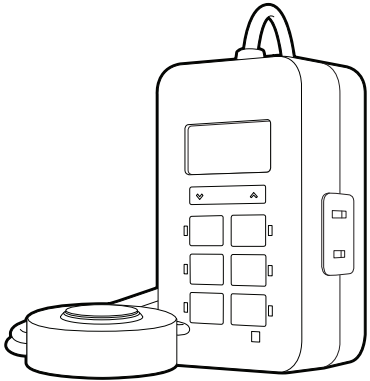
Distributed by Jasco Products Company LLC,
10 E. Memorial Rd., Oklahoma City, OK 73114.

This Jasco product comes with a two-year warranty.

Visit www.byjasco.com for warranty details.

Questions? Contact our U.S.-based Consumer Care at 1-800-654-8483 between 7AM-8PM, M-F, Central Time.

©JASCO 2020 | 45183 | 08/20/20 v2



45183 TEMPORIZADOR ENCHUFABLE PARA INTERIORES, DE 24 HORAS, CON UN BOTÓN CONECTADO MEDIANTE UN CABLE DE 5 PIES

CÓMO PROGRAMAR LA HORA

- Si no aparecen números en la pantalla, enchufe el temporizador en un tomacorriente y deje que se cargue durante una hora. Una vez cargado, presione el botón restablecer (R) que se encuentra en la esquina inferior derecha con un lápiz o un mondadientes.
- Use las flechas arriba (▲) y abajo (▼) para programar la hora actual, teniendo en cuenta si es AM o PM.

Nota: Cuando el temporizador esté cargado, se puede desenchufar del tomacorriente para programarlo con facilidad. Volver a enchufarlo al tomacorriente al finalizar. El temporizador debe estar enchufado a la corriente para que las luces testigo funcionen.

ESCOJA LA HORA DE ENCENDIDO/APAGADO QUE DESEE

Presione el botón **ON TIME** (hora de encendido), y luego programe la hora de encendido con las flechas arriba (▲) y abajo (▼). Si programa la hora de encendido **ON TIME** antes de la hora actual, no se encenderá hasta el próximo día a la hora programada.

Presione el botón **OFF TIME** (hora de apagado), y luego programe la hora de apagado con las flechas arriba (▲) y abajo (▼).

Utilice el mando de ENCENDIDO (ON) / APAGADO (OFF) para encender el temporizador si se requiere de inmediato.

Cuando utiliza los botones "on" (hora de encendido) y "off" (hora de apagado), asegúrese de que la luz ámbar al lado del botón esté encendida. La luz ámbar solo se encenderá si el temporizador está enchufado en el tomacorriente de pared.

HORARIOS PROGRAMADOS

Existen tres programas preestablecidos que pueden activarse de manera individual o simultánea. Elija entre los siguientes:

- EVENING (noche) (de 5 p. m. a 12 a. m.)**
- MORNING (mañana) (de 5 a. m. a 8 a. m.)**
- TODA LA NOCHE (de 6 p. m. a 6 a. m.)**

Cuando se selecciona un programa preestablecido o programado, se encenderá una luz LED indicadora ámbar.

Si un horario preestablecido no satisface sus necesidades, puede usar un horario de encendido/apagado personalizado para modificar el preestablecido.

Ejemplo: Si usa "noche" (de 5 p. m. a 12 a. m.) y a "hora de apagado" le asigna el valor de 10 p. m., se creará un horario de 5 p. m. a 10 p. m. en el temporizador.

Puede elegir múltiples horarios predeterminados.

EL MODO DE CUENTA REGRESIVA

Presione **EL BOTÓN DE cuenta regresiva "COUNTDOWN,"** y luego use las flechas arriba (▲) y abajo (▼) para programar desde 1 minuto hasta 24 horas.

El último horario de cuenta regresiva fijado será el nuevo horario predeterminado hasta que se cambie manualmente. En el modo de cuenta regresiva, el tiempo comienza a correr cuando se presiona el botón conectado.

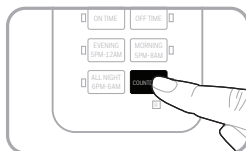
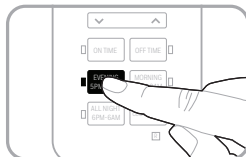
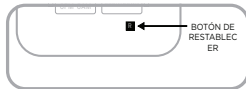
Nota: Cuando se cambie el horario de verano, use las flechas arriba (▲) y abajo (▼) para ajustar la hora en una (1) hora.

BOTÓN DE MANDO CONECTADO

Si un programa configurado está en curso y el dispositivo está encendido, presione el botón conectado para apagar dicho dispositivo. Este permanecerá apagado hasta que comience el siguiente programa configurado o se oprima de nuevo el botón.

Si un programa configurado está en curso y el dispositivo está apagado, presione el botón conectado para encender dicho dispositivo. Este permanecerá encendido hasta que finalice el siguiente programa configurado o se oprima de nuevo el botón.

Si el modo de cuenta regresiva está activado, el dispositivo permanece encendido durante el tiempo establecido o hasta que se presiona de nuevo el botón conectado.



Declaración de conformidad del proveedor | Modelo #: 45183 | Jasco Products Co., 10 E. Memorial Rd., Oklahoma City, OK 73114, www.byjasco.com

Este dispositivo cumple con las especificaciones del apartado 15 de las normas de la FCC y con las especificaciones de las normas radioeléctricas (RSS) del Ministerio de Industria de Canadá aplicables a aparatos exentos de licencia. El funcionamiento está sujeto a las siguientes dos condiciones: (1) este dispositivo no debe provocar interferencia perjudicial, y (2) este dispositivo debe aceptar toda interferencia que reciba, incluso la que pudiera causar un funcionamiento no deseado.

NOTA DE LA FCC: El fabricante no se hace responsable de ninguna interferencia de radio o TV ocasionada por modificaciones no autorizadas efectuadas a este dispositivo. Dichas modificaciones podrían anular la autoridad del usuario para utilizar este dispositivo.

NOTA: Este equipo ha sido probado y cumple con los límites para aparatos digitales de Clase B de conformidad con el apartado 15 de la normativa de la FCC. Estos límites están diseñados para proveer protección razonable contra interferencias perjudiciales en instalaciones residenciales. Este dispositivo genera, usa y puede irradiar energía de radiofrecuencias y, si no se instala y usa según las instrucciones, puede provocar interferencia perjudicial a las radiocomunicaciones. No obstante, no hay garantías de que no ocurrirá interferencia en una instalación en particular. Si este equipo genera alguna interferencia perjudicial a la recepción de radio o televisión, lo que puede determinarse encendiendo y apagando el equipo, se recomienda que el usuario intente corregir la interferencia aplicando una o más de las siguientes medidas:

- Reoriente o reubique la antena receptora.
- Incremente la separación entre el equipo y el receptor.
- Conecte el dispositivo a un tomacorriente de un circuito diferente del circuito al que el receptor está conectado.
- Consulte al distribuidor o a un técnico con experiencia en radio/televisión para solicitar asistencia.

CAN ICES-3(B)/NMB-3(B)

ESPECIFICACIONES

125V-50/60Hz
15A 1875W Fines Generales/Carga Resistiva
10A 1250W Tungsteno
1/2HP
Funciona con bombillas atenuables LED, CFL, incandescentes e halógenas.

ADVERTENCIA

RIESGO DE DESCARGA ELÉCTRICA

- ENCHÚFELO DIRECTAMENTE A UN TOMACORRIENTE ELÉCTRICO
- NO UTILIZAR EN LUGARES HÚMEDOS.
- SOLO PARA USO EN INTERIORES.
- DESCONECTE EL TEMPORIZADOR ANTES DE LIMPIAR
- MANTENER FUERA DEL ALCANCE DE LOS NIÑOS.

RIESGO DE INCENDIO

- NO UTILICE PARA CONTROLAR APARATOS QUE INCLUYAN RESISTENCIAS ELÉCTRICAS (APARATOS DE COCCIÓN, CALEFACTORES, PLANCHAS, ETC.)
- NO SUPERAR LOS VALORES NOMINALES ELÉCTRICOS.



MADE IN CHINA/HECHO EN CHINA

Distribuido por Jasco Products Company LLC, 10 E Memorial Rd., Oklahoma City, Oklahoma 73114.

Este producto de Jasco tiene una garantía de por dos años.

Visite www.byjasco.com para conocer los detalles de la garantía.

¿Preguntas? Comuníquese al 1-800-654-8483 entre las 7AM y las 8PM CST (hora central estándar).

©JASCO 2020 | 45183 | 08/20/20 v2