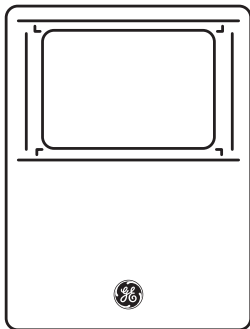




Sistema Inalámbrico
de Alarma

Sensor de Movimiento

Manual del Usuario



Controle todos los
sensores y accesorios
desde un solo lugar

Tabla de Contenido

Medidas de seguridad importantes	4
Introducción	5
Asignar un sensor a una zona	6-7
Probar un sensor o el sistema	7-8
Instalación	8
Eliminar un sensor de una zona	9
Indicador de batería descargada	9-10
Advertencias sobre las baterías	11
Preguntas frecuentes	12-13
Advertencia de la FCC	14

Antes de conectar o poner en funcionamiento el sensor de movimiento, por favor lea estas instrucciones cuidadosamente y guarde este manual para consultas futuras.

Felicitaciones

El Sistema Inalámbrico de Alarma GE Choice Alert™ es uno de los sistemas de alarma inalámbricos disponibles más asequibles y expansibles. Descubrirá que el sistema ofrece muchas características típicas de los sistemas de alarma de instalación personalizada.

El sistema de Choice Alert es confiable y fácil de usar.

Con Choice Alert usted puede seleccionar de entre una línea de sensores y accesorios; comience con pocos y amplíe el sistema según sus necesidades o cree un sistema que satisfaga todas sus necesidades.

El sistema Choice Alert está protegido por una tecnología de selección de código de prioridad que proporciona mayor seguridad y permite conexiones inalámbricas sin problemas. También garantiza que el centro de control solamente responda a las señales del sensor dentro y alrededor de la casa y evita que alguien sabotee su sistema.

El manual del usuario explica en sencillos pasos cómo instalar, usar y cuidar su nuevo sensor de movimiento de Choice Alert.

Si tiene preguntas o le gustaría recibir información adicional, por favor visite nuestro sitio Web, www.jascoproducts.com, o contacte nuestro Grupo de Servicio al Cliente en el 1-800-654-8483.

Medidas de seguridad importantes

Precauciones

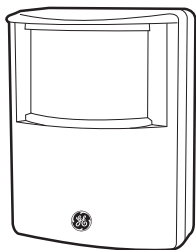
1. No intente desarmar el sensor de movimiento a menos que se describa en el manual del usuario. No contiene partes que el usuario pueda reparar.
2. Manéjelo con cuidado: evite golpearlo o sacudirlo. El uso o almacenamiento inapropiado puede dañar el sensor de movimiento. Modificar o intentar forzar el dispositivo o sus componentes internos puede causar un funcionamiento defectuoso y hacer nula la garantía del sensor.
3. Si cree que el sensor de movimiento o cualquier parte del sistema Choice Alert no funciona correctamente o según se describe, por favor contacte el Servicio al Cliente para recibir ayuda **(1-800-654-8483)**.

Introducción

El sensor de movimiento está diseñado para usarse adentro o afuera. Si se instala adecuadamente, sirve para monitorear áreas extensas o abiertas como entradas, salas, salones familiares, caminos de acceso, patios, pasajes peatonales, talleres etc. Cuando el sensor detecta el movimiento, transmite una señal al centro de control. La selección de la zona y la configuración en el centro de control determina si suena una alarma o una alerta.

Revisión de las partes

Identifique todas partes antes de seguir adelante.



Sensor de movimiento
con abrazadera de montaje

2 - Tornillos



2 - Soportes de plástico

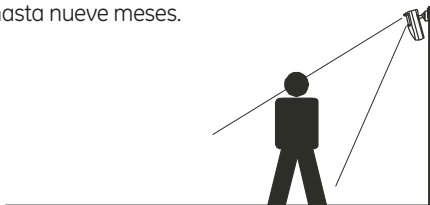


Unión con cabeza redonda



Preparación del sensor para la instalación

El sensor de movimiento tiene dos partes: el sensor (transmisor) y el soporte de pared. Antes de instalarlo, retire el tornillo de la puerta de la batería, en la parte trasera del sensor. Necesitará atar los cables de batería a una batería de 9V (no incluida); tenga en cuenta las macas de la polaridad. Coloque de nuevo la tapa de la batería y asegure el tornillo. Una batería alcalina de 9V en el sensor de movimiento puede durar hasta nueve meses.



Antes de montar el sensor de movimiento, necesitará asignar el sensor a una zona en el centro de control.

Siga estos pasos para asignar un sensor a una zona

Paso 1 – Mantenga presionado el botón Learn en el centro de control durante tres segundos. Cuando escuche una señal sonora larga, suelte el botón.

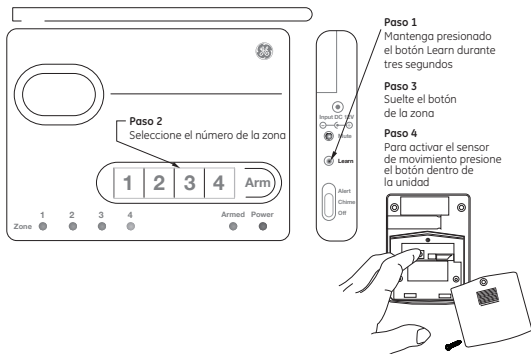
Paso 2 – Presione el botón de la zona (1, 2, 3 ó 4) a la que desea asignar el sensor de movimiento. El indicador LED de dicha zona comenzará a parpadear.

Paso 3 – Suelte el botón de la zona.

Note: la zona 4 es para alertas dedicadas solamente. Los sensores de esta zona no dispararán la alarma ni la campanilla.

Paso 4 – Active el sensor de movimiento

- Para activar el sensor de movimiento, presione el botón Learn ubicado dentro del compartimiento de la batería o si el sensor está montado, pase su mano enfrente de él (el indicador rojo LED parpadeará dentro del área del lente en frente del sensor de movimiento).



Asegúrese de que el centro de control pueda recibir la señal desde la ubicación deseada del sensor antes de montarlo permanentemente.

Paso 1 - Para poner el centro de control a modo de prueba, desconecte el adaptador de CA y retire las baterías.

Paso 2 - Mantenga presionado el botón 'Mute' y conecte el adaptador de CA nuevamente al centro de control. Cuando se enciendan todos los indicadores LED, suelte el botón 'Mute'. El centro de control está ahora a modo de prueba y se puede

probar cualquier sensor en cualquier zona.

Paso 3 - Fije el modo de aviso en la posición 'Alert' y comience a activar los sensores uno por uno.

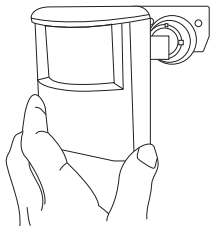
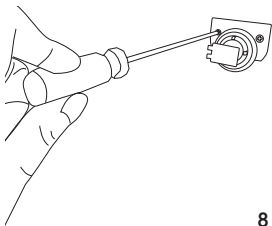
Nota: El sensor tiene un LED que parpadea para mostrar cuando se ha activado y ha transmitido la señal a la unidad principal.

Paso 4 - Al terminar las pruebas, desconecte el adaptador de CA, luego conéctelo de nuevo y vuelva a colocar las baterías. Esto hace que el centro de control vuelva al modo de funcionamiento normal.

Nota: El centro de control volverá automáticamente al modo de funcionamiento normal luego de cinco horas.

Instalación del sensor

Use el soporte de cabeza redonda para montar el sensor. El espacio mínimo recomendado es de 1.5 a 1.8 m, dependiendo del lugar en el que desee montar el sensor de movimiento. Una vez seleccione la ubicación, antes de montar el sensor debe hacer una prueba manual para confirmar que el sensor de movimiento se encuentra dentro del alcance del centro de control. Remítase a Probar un sensor en la pág.7. Monte la unión de cabeza redonda en el lugar usando los tornillos incluidos. Una vez que esté montada la unión en la pared, deslice la parte trasera del sensor sobre la unión de cabeza redonda. Se puede gustar el ángulo de montaje



Eliminar el sensor de una zona

Nota: Si necesita eliminar el sensor de una zona, el sistema eliminará toda la zona. Tendrá que asignar nuevamente los otros sensores de dicha zona en particular.

Paso 1 - Para eliminar una zona, mantenga presionado el botón Learn en el centro de control. La unidad emitirá una señal sonora.

Paso 2 - Mientras mantiene presionado el botón Learn, presione y mantenga presionado el botón de la zona que va a eliminar. Luego de cinco segundos, el centro de control emitirá dos veces una señal sonora y el indicador LED parpadeará dos veces.

Paso 3 - Suelte todos los botones. La zona ha sido eliminada

Nota: No se puede eliminar el sensor o la zona si:

- Se ha activado una alerta o alarma para la zona. Se debe colocar el sensor de la zona en la posición inicial.
- Hay pérdida de la señal del sensor al centro de control (como batería descargada o el sensor está fuera de alcance).
- El sistema está activado.

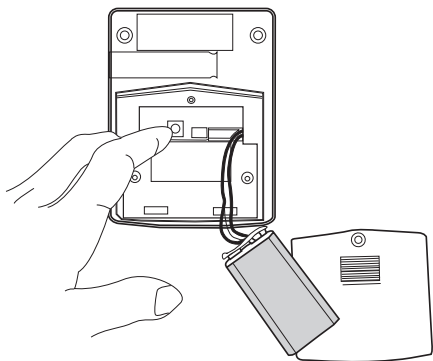
El centro de control emitirá tres señales sonoras para indicar que no pudo eliminar la zona.

Indicador de batería descargada

El centro de control monitorea continuamente todos los sensores. Si el centro del control no recibe la señal de un sensor, el indicador LED de la zona comenzará a parpadear rápidamente. Esto indica que uno o más sensores de la zona pueden tener las baterías descargadas y no pueden transmitir su señal la distancia necesaria. **Si instaló todas las baterías**

o los sensores al mismo tiempo en una zona, se recomienda reemplazar las baterías de todos los sensores de la zona.

Sin embargo, puede revisar el estado del sensor de movimiento de forma independiente: coloque el centro de control a modo de prueba (vea Probar un sensor en la página 7) y active el sensor por separado. Si el sensor está montado, pase la mano enfrente del sensor o presione el botón de activación durante dos segundos dentro del compartimiento de batería. Si el sensor no dispara una alerta, entonces reemplace la batería por una nueva.



Nota: El sistema de detección de sensores es 'dependiente del alcance', lo que quiere decir que puede parecer como si los sensores localizados más cerca al centro de control tuvieran baterías más duraderas que los que se encuentran a mayor distancia. También tenga en cuenta que ya que el sensor de movimiento monitorea constantemente la actividad, la vida de la batería es menor que la de las baterías de litio de otros sensores.

Modelo #	Descripción	Tipo de batería	Vida de la batería*
45129	Centro de control	(4) "AAA"	24 meses
45132	Sensor de movimiento	(1) "9V"	9 meses

*máxima vida posible según el uso y la ubicación

¡ADVERTENCIA!

Riesgo de lesión personal

- La exposición prolongada a la sirena de la alarma puede causar pérdida auditiva permanente.

¡Advertencia sobre las baterías!

- Retire las baterías antes de almacenar la alarma o el sensor durante largos periodos de tiempo.
- Las baterías pueden tener fuga de líquidos perjudiciales o sustancias inflamables o pueden explotar y causar lesiones y daños al producto.
- No combine baterías nuevas con usadas ni use otros tipos de baterías
- Reemplace todas las baterías al mismo tiempo.
- Reemplace de inmediato las baterías completamente descargadas.

Preguntas frecuentes sobre sensor de movimiento

P. Compré un sensor nuevo y el centro del control no lo reconoce, ¿por qué?

R. Primero, asegúrese de que la batería sea nueva y que haya sido unida correctamente a las terminales. Confirme que asignó correctamente el sensor a una zona.

P. Coloqué sensores en la zona 4 y la alarma no se activa, ¿por qué?

A. La zona 4 es una zona de alerta dedicada y está diseñada para monitorear los sensores en esta zona. Sólo emitirá una alerta (el LED parpadeará, se escuchará una señal sonora continua). Los sensores de la zona 4 no dispararán la alarma. Use la zona 4 para sensores de agua, puertas de garaje, puertas principales, cobertizos u otras áreas que usted quiera monitorear (i.e. áreas de las que desea recibir una alerta si existe un problema, pero no desea que suene la alarma).

P. Eliminé un sensor de una zona y ahora todos los otros sensores de esa zona no funcionan, ¿por qué?

R. El sistema sólo puede eliminar zonas completas. Será necesario que vuelva a agregar los otros sensores a dicha zona en el centro de control.

P. Coloqué el sensor en una zona (1,2 y 3) y no emite sonido en ningún modo de alerta, ¿por qué?

R. El sensor de movimiento sólo funciona como sensor de alarma en las zonas 1,2 y 3. No activará una alerta de campanilla, visual o audible. Una alerta en la zona 4 solamente, pero no activará la alarma.

P. ¿Cómo puedo saber si el sensor está funcionando?

R. Cada sensor tiene un LED que indica que el sensor está funcionando (parpadea cuando se activa). Sin embargo, si la batería está descargada, es posible que la señal no llegue al

centro de control. Esto hará que el centro de control indique la batería descargada (ver pág. 10).

Q. ¿Por qué una de las zonas parpadea continuamente?

A. Esto puede ser causado por una o dos razones: primera, si es un parpadeo rápido, significa que uno de los sensores de la zona tiene descargada la batería. Si hay más de un sensor en la zona, tendrá que probar cada sensor colocando la unidad a modo de prueba (ver pág. 9 de este manual). También puede ser que un sensor se encuentre fuera de alcance y no pueda hacer contacto con el centro de control. Si este es el caso, necesitará mover el centro de control más cerca o usar un repetidor de la señal. La segunda, si el parpadeo es lento, uno de los sensores está activado. Revise para asegurarse de que los sensores en la zona estén en la posición inicial o cerrados (i.e. cierre la puerta, la ventana, etc.).

Q. Si un sensor tiene la batería descargada, ¿debo reemplazar todas las baterías?

A. Si se añadieron los sensores al mismo tiempo, es muy posible que sea necesario reemplazar todas las baterías.

La vida de la batería de los sensores de movimiento es menor que la de los otros sensores, trate de reemplazar la batería del sensor primero.

Q. ¿Cómo sé si un sensor tiene la batería descargada?

A. El centro de control indicará si un sensor no tiene la suficiente energía para transmitir una señal de su estado (batería descargada). También puede revisar cada sensor de forma independiente mediante el modo de prueba (ver la pág.9 en el manual).

Q. Si un sensor tiene la batería descargada, ¿seguirán funcionando los otros sensores de la zona (o de otras zonas)?

A. Sí, siempre y cuando los otros sensores tengan la suficiente energía, seguirán transmitiendo información al centro de control y el sistema funcionará normalmente.

Advertencia de la FCC

Cualquier cambio o modificación no autorizada al equipo anula la garantía del usuario y pueden ir en contraposición a las leyes estatales y federales. El sistema de Choice Alert cumple con la Parte 15 de las normas de la FCC (Comisión Federal de Comunicaciones). El funcionamiento está sujeto a las siguientes condiciones:

1) El sistema de Choice Alert no debe causar interferencia perjudicial.

2) El sistema de Choice Alert puede aceptar cualquier interferencia recibida, incluyendo interferencia que puede causar un funcionamiento no deseado.

NOTA: este equipo ha sido probado y cumple con los límites para los dispositivos digitales de Clase B, de conformidad con la Parte 15 de las normas de la FCC. Estos límites están diseñados para proporcionar una protección razonable contra interferencias perjudiciales en instalaciones residenciales. Este equipo genera, usa y puede emitir energía de frecuencia radial y si no se instala de acuerdo con las instrucciones, puede causar interferencia perjudicial a las radiocomunicaciones. Sin embargo, no se puede garantizar que no haya interferencia en una instalación en particular. Si este equipo causa interferencia perjudicial a la recepción de la radio o la televisión, que se puede determinar al apagar o prender el equipo, se aconseja al usuario tratar de corregir la interferencia con una o más de las siguientes medidas:

- Reorientar o reubicar la antena receptora.
- Aumentar la distancia entre el equipo y el receptor.
- Conectar el equipo a un tomacorriente en un circuito diferente al que está conectado el receptor.
- Consultar al distribuidor o a un técnico experto en radio o televisión.

ADVERTENCIA

Limitaciones de los productos de alarma

Este producto debe ser probado periódicamente para asegurarse que esté funcionando correctamente. Si se usa de forma adecuada, el producto puede reducir el riesgo de robo, hurto u otros eventos adversos.

Sin embargo, JASCO no es una compañía de seguros; este producto no es un seguro ni una garantía para evitar dichos eventos y los usuarios deben estar protegidos con un seguro apropiado. JASCO no declara que este producto no pueda ceder o ser burlado, que dará la señal de advertencia adecuada o que evitará lesiones personales, daños a la propiedad u otras pérdidas. Al igual que cualquier otro producto de alarma, incluyendo costosos sistemas comerciales, puede ser eludido, sujeto a ceder y puede no dar la señal de advertencia por diferentes razones, incluyendo entre otras: instalación o ubicación inapropiada; mantenimiento inapropiado; sabotaje; baterías descargadas o instaladas inadecuadamente; limitaciones de detección; fallas de los componentes, receptores; para los productos infrarrojos, las intrusiones pueden estar por fuera del alcance diseñado para el producto y ciertas condiciones ambientales pueden influir en el desempeño y las señales de alarma audibles puede estar fuera del rango auditivo, ser silenciadas por puertas, paredes y pisos, no ser escuchadas por personas con sueño profundo o con problemas auditivos o ser ocultadas por otros sonidos.



es una marca registrada de
General Electric Company, usada bajo
licencia por Jasco Products Company,
LLC, 10 E. Memorial Road,
Oklahoma City, OK 73114.

Este producto Jasco tiene 1 año de
garantía limitada. Visite
www.jascoproducts.com para
obtener detalles.

45132-1
02/26/08